

BAB III

METODE PENELITIAN

3.1 Desai Studi Literatur

Penelitian ini menggunakan desain studi literatur yang mereview artikel-artikel ilmiah tentang hubungan antara tingkat stress dengan siklus menstruasi pada remaja putri. Sumber data yang peneliti dapatkan berasal dari data sekunder yang diperoleh bukan dari pengamatan langsung melainkan diperoleh dari hasil penelitian yang telah dilakukan oleh peneliti terdahulu. Pencarian literatur dalam *Literature Review* ini menggunakan 2 database yaitu Google Scholer dan juga PubMed. Dari hasil pencarian Google Scholer didapatkan 11 jurnal yang sudah terakreditasi Shinta dan dari hasil pencarian Pubmed didapatkan 4 jurnal yang sudah terakreditasi Scopus. Setelah 15 jurnal didapatkan selanjutnya dikumpulkan dan dirangkum dalam bentuk matriks elaborasi untuk memudahkan peneliti dalam pengumpulan data. Peneliti akan melakukan analisis Jurnal yang telah dibentuk matriks dengan membandingkan antara satu jurnal dengan jurnal yang lainnya.

3.2 Langkah-langkah Penyusunan *Literatur Riveuw*

3.2.1. Menentukan topik penelitian

Setelah dilakukan pencarian referensi mengenai topik penelitian, peneliti tertarik melakukan penelitian dengan topik yang berhubungan dengan tingkat stres dan siklus menstruasi pada remaja. Stres juga dapat mempengaruhi siklus menstruasi, karena pada saat stres, hormone stres

hormone kortisol sebagai produk dari glukokortikoid korteks adrenal yang disintesa pada zona fasikulata bisa mengganggu siklus menstruasi karena mempengaruhi jumlah hormon progesteron dalam tubuh. Jumlah hormon dalam darah yang terlalu banyak inilah yang dapat menyebabkan perubahan siklus menstruasi.

Setelah dilakukan penelusuran referensi lebih lanjut peneliti tertarik untuk melakukan penelitian mengenai Hubungan Antara Tingkat Stres dengan Siklus Menstruasi Pada Remaja Putri dan mencoba mencari paper ilmiah yang berhubungan dengan topik tersebut.

3.2.2. Merumuskan pertanyaan menggunakan PEOs

Tabel 3.1 Merumuskan pertanyaan menggunakan PEOs

P (<i>Population</i>)	Remaja putri yang mengalami stres dan remaja putri yang mengalami gangguan siklus menstruasi.
E (<i>Exposure</i>)	Tingkat stres
O (<i>Outcome</i>)	Siklus menstruasi
S (<i>Study Design</i>)	<i>Cross Sectional Study, Deskriptif Kualitatif, Quasy Experiment, Experimental, Observasional Prospektif</i>

3.2.3. Menentukan Data Based Pencarian

Pengumpulan data menggunakan data sekunder dengan menggunakan penelusuran artikel ilmiah dari PubMed dan Google Scholar yang sudah terakreditasi. Selanjutnya diunduh, dikumpulkan dan dirangkum dalam bentuk matriks elaborasi untuk memudahkan dalam pengumpulan data.

3.2.4. Menentukan keywords (Key Word (MeSH = *Medical Subject Heading Term*

a. Keyword Jurnal Internasional (MeSH)

Tabel 3.2 Keyword Jurnal Internasional (MeSH)

Psychological Stresses	Menstrual Cycle
OR	OR
Stress Psychologic	Cycle Menstrual
OR	OR
Psychologic Stress	Cycles Menstrual

b. Keyword Jurnal Nasional

Tabel 3.3. Keyword Jurnal Nasional

Hubungan tingkat stres dengan siklus menstruasi pada remaja putri
Stres pada remaja putri
Faktor-faktor yang mempengaruhi siklus menstruasi

Untuk keyword Jurnal Nasional terdiri dari 3 kata kunci yaitu Hubungan tingkat stres dengan siklus menstruasi pada remaja putri, Stres pada remaja putri, Serta Faktor-faktor yang mempengaruhi siklus menstruasi.

3.2.5. Menentukan kriteria inklusi dan eksklusi

a. Kriteria Inklusi

- 1) Jurnal dapat diakses atau jurnal *full text*

- 2) Judul jurnal sesuai dengan topik yaitu hubungan antara tingkat stres dengan siklus menstruasi pada remaja putri
 - 3) Jurnal nasional terindeks Sinta dan jurnal internasional terindeks Scopus.
 - 4) Penerbitan jurnal 5 tahun terakhir (2016-2021)
 - 5) Bahasa yang digunakan menggunakan Bahasa Indonesia dan Bahasa Inggris.
- b. Kriteria Eksklusi
- 1) Jurnal tidak dapat diakses atau tidak *full text*
 - 2) Judul jurnal tidak sesuai dengan topik yaitu hubungan tingkat stres dengan siklus menstruasi pada remaja putri.
 - 3) Jurnal nasional tidak terindeks Sinta dan jurnal internasional tidak terindeks Scopus.
 - 4) Penerbitan jurnal dibawah tahun 2016
 - 5) Bahasa lain selain Bahasa Indonesia dan Bahasa Inggris

3.3 Melakukan Review

Data yang digunakan dalam penelitian ini adalah data sekunder yang diperoleh bukan dari pengamatan langsung, melainkan diperoleh dari hasil penelitian yang telah dilakukan oleh peneliti terdahulu. Pencarian literatur dalam *Literature Review* ini menggunakan 2 *database* yaitu Google Scholer dan Pubmed yang dipublikasikan pada tahun 2016-2021. Setelah itu menentukan kriteria inklusi dan eksklusi pada jurnal nasional maupun internasional. Jurnal Internasional yang masuk kriteria inklusi dan eksklusi akan diterjemahkan terlebih dahulu untuk memudahkan dalam melakukan

analisis. Setelah diterjemahkan dan dilakukan pengecekan akreditasi, ditemukan sebanyak 15 jurnal, 11 jurnal dari hasil pencarian *Google Scholer* dan 4 jurnal lainnya dari hasil pencarian PubMed. Kemudian Jurnal Internasional dan nasional dikumpulkan dalam bentuk matriks elaborasi dengan tujuan untuk mempermudah peneliti dalam mengumpulkan data. Peneliti akan melakukan analisis Jurnal yang telah dibentuk matriks dengan membandingkan antara satu jurnal dengan jurnal yang lainnya. Selanjutnya peneliti akan mengulas bagaimana tingkat stress dapat mempengaruhi siklus menstruasi pada remaja putri kemudian peneliti menarik kesimpulan dan menyusun saran setelah melakukan penelitian *Literatur Review*.

Tabel 3.4 Hasil Review Jurnal yang digunakan

No.	Peneliti, Publikasi dan Tahun	Judul	Database
1.	Vetri Nathalia, , Vol. XIII No.5, 2019	Hubungan tingkat stress dengan siklus menstruasi pada mahasiswi STIT Diniyyah Puteri Kota Padang Panjang	Google Scholar
2	Herlina dan Vera Virgia, Volume 11, Nomor 02, November 2020	Hubungan stres dengan pola siklus menstruasi pada remaja putri di lembaga kesejahteraan sosial anak	Google Scholar
3	Wiwin Eva Nuvitasari, Susilaningih, Agnis Sabat Kristiana, Volume 8 No 2, Hal 109 - 116, Mei 2020	Tingkat stres berhubungan dengan premenstrual syndrome pada siswi smk islam	Google Scholar
4	Hidayatul Munawaroh dan supriyadi, Volume 12 No 4, Hal 501 - 512, Desember 2020	Tingkat stress dan aktivitas fisik berhubungan dengan siklus menstruasi	Google Scholar
5	Ika nurmala sari, Alvi kusuma wardani, Abdul rahman wahid, Vol. 5 No. 1	Hubungan tingkat stress akademik dengan siklus	Google Scholar

	Januari 2020	menstruasi pada mahasiswi program studi D3 Farmasi tingkat 1 (satu) fakultas ilmu kesehatan universitas muhammadiyah mataram	
6	Irma Fidora, Yosi Okrira, Volume 2 Nomor 1, 28 Februari 2019	Tingkat stres dengan gangguan siklus menstruasi remaja	Google Scholar
7	Puji lestari dan Risma alviani putri, Volume 1 Nomor 2, September 2018	Kombinasi self hypnosis dan senam yoga terhadap tingkat nyeri dan kecemasan saat menstruasi	Google Scholar
8	Riris novita, DOI : 10.2473/amnt.v2i2.2018.172-173	Hubungan status gizi dengan gangguan menstruasi pada remaja putri di SMA Al-Azhar Surabaya	Google Scholar
9	Sarida surya manurung, Vol. 3, No. 2, September 2017	Hubungan tingkat stress terhadap siklus menstruasi pada remaja dikecamatan medan marelan	Google Scholar
10	Yana aurora prathita, Syahredi, Nur indrawati lipoeto, . 2017; 6(1)	Hubungan status gizi dengan siklus menstruasi pada mahasiswi fakultas kedokteran universitas andalas	Google Scholar
11	Putri Anindita, Eryati darwin dan Afriwardi, 2016; 5(3)	Hubungan aktivitas fisik harian dengan gangguan menstruasi pada mahasiswa fakultas kedokteran universitas andalas	Google Scholar
12	Nazish rafique, MBBS, FCPS, Mona H. Al-Sheikh, MBBS, PhD, 2018; Vol. 39 (1)	Prevalence of menstrual problems and their association with psychological stress in young female students studying health sciences	PubMed
13	Triin laisk, Viktorija kukuskina, Duncan palmer, Samantha laber, Chia-yen	Large-scale meta-analysis highlights the hypothalamic-	PubMed

	chen, Teresa ferreira, Nilufer rahmioglu, Krina Zondervan, Christian becker, Jordan w.smoller, Margaret lippincott, Andres salumets, Ingrid granne, Stephanie seminara, Benjamin neale, Reedik magi and Cecilia m.lindgren, Vol.27, No. 24, 2018	pituitary-gonadal axis in the genetic regulation of menstrual cycle length	
14	Kimberly albert, Jens pruessner and Paul newhouse, 59: 14–24. doi: 10.1016, 2016	Estradiol levels modulate brain activity and negative responses to psychosocial stress across the menstrual cycle	PubMed
15	Brigitte leeners, Tilmann HC kruger, Kirsten geraedts, Enrico tronci, Toni mancini, Marcel egli, Susanna roblitz, Lanja saleh, Katharina spanaus, Cordula schippert, Yuanyuan zhang dan Fabian ille, Volume 10, June 2019	Association between natural physiological and supraphysiological estradiol levels and stress perception	PubMed

3.4 Teknik Analisis

Dalam melakukan *Literatur Review* peneliti akan menggunakan beberapa teknik yaitu :

a. *Compare* (Kesamaan)

Jurnal yang telah dikumpulkan selanjutnya dikritisi kesamaan artikel kemudian disajikan dalam artikel yang baru.

b. *Contrast* (Ketidaksamaan)

Jurnal yang telah dikumpulkan selanjutnya dikritisi perbedaan artikel kemudian disajikan dalam artikel yang baru

c. *Summarize* (Ringkasan)

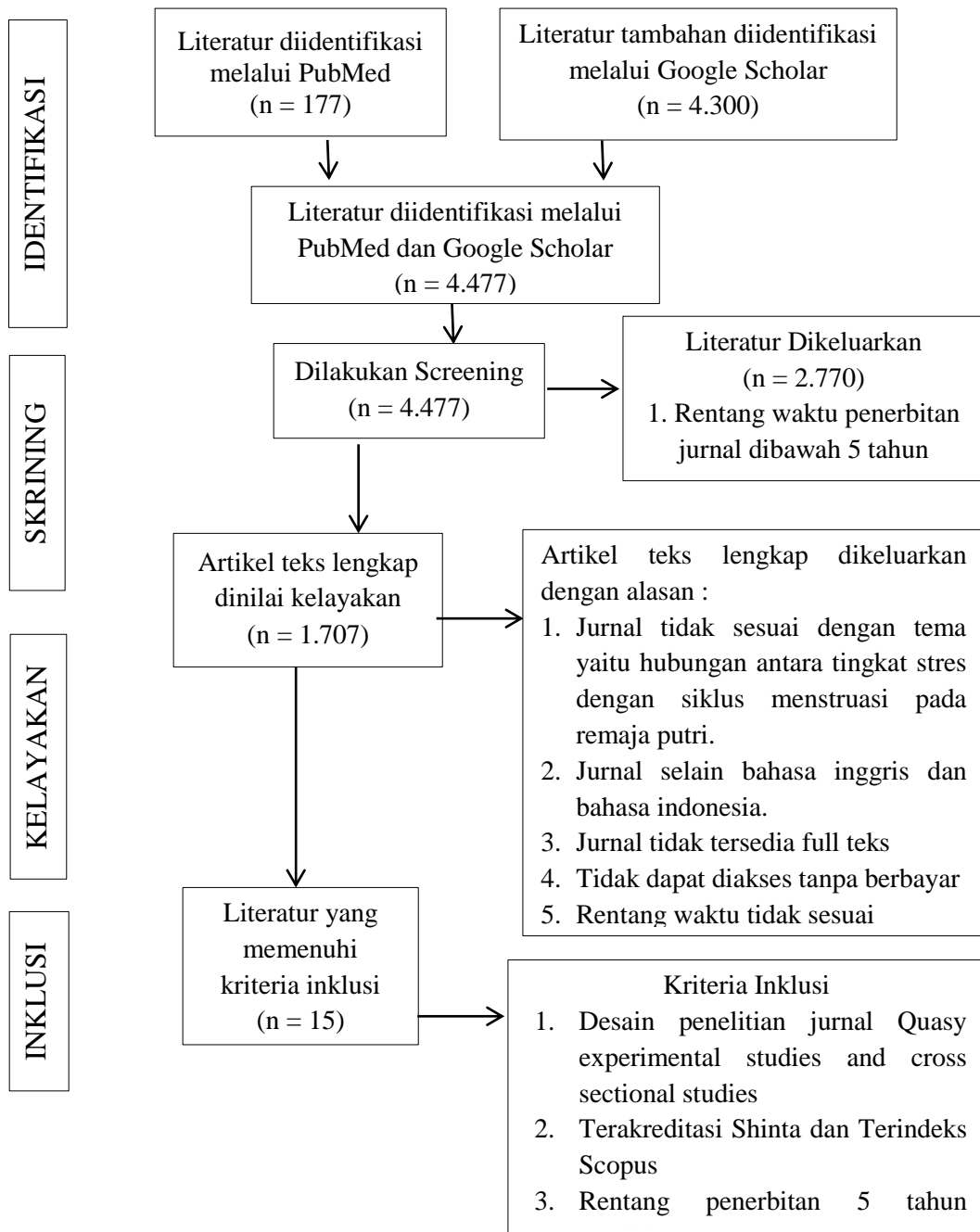
Seluruh hasil *Compare* dan *Contrast* diambil intisarinnya dan dijadikan satu dalam sebuah ringkasan.

3.5 Hasil Pencarian dan Seleksi Studi

Hasil yang didapatkan melalui penelusuran menggunakan database, kata kunci, serta kriteria inklusi dan kriteria eksklusi sebagai berikut :

- 1) Peneliti menemukan 177 Jurnal pada PubMed, 4300 Jurnal pada Google Scholar dengan kata kunci *Stress Psychologic and Cycle Menstrual* pada PubMed dan kata kunci Tingkat Stres dan Siklus Menstruasi pada Google Scholar.
- 2) Sebanyak 4477 Jurnal yang diidentifikasi melalui PubMed dan Google Scholar.
- 3) Sebanyak 4477 Jurnal di screening melalui judul.
- 4) Sebanyak 2770 Jurnal dieksklusi karena dibawah 5 tahun terakhir
- 5) Sebanyak 1707 Jurnal dinilai kelayakannya.
- 6) Ditemukan sebanyak 1692 jurnal dieksklusikan karena Jurnal tidak sesuai dengan tema, Jurnal tidak tersedia full teks, Jurnal tidak dapat diakses tanpa membayar, rentang waktu tidak sesuai, Jurnal berbahasa selain Bahasa Indonesia dan Bahasa Inggris.
- 7) Setelah dilakukan screening akhirnya ditemukan 15 Jurnal yang dipilih untuk ditinjau sebagaimana tercantum dalam gambar 3.1.

Langkah-langkah pengumpulan dan pengolahan data studi literatur dapat di gambarkan pada *Flow Diagram* di bawah ini :



Gambar 3. 1 *Flow Diagram of Trial Selection Process for Literatur Review*

